

SUR UNE ESPÈCE MAL CONNUE D'ISOPODE TERRESTRE,
PHALLONISCUS PYGMAEUS (B.-L.). (PHILOSCIA PYGMAEA B.-L.).
(CRUSTACÉ).

Par A. VANDEL.
ASSOCIÉ DU MUSÉUM.

Parvenu au terme d'une longue enquête sur les isopodes terrestres de la France, j'ai réussi à retrouver, à quelques exceptions près, toutes les espèces qui ont été signalées dans notre pays, et à fixer leur statut systématique. L'une des dernières formes qui m'était restée inconnue et dont la position demandait à être précisée, était « *Philoscia pygmaea* Budde-Lund ».

On ne connaissait jusqu'ici que trois exemplaires de cette espèce qui sont conservés dans les Collections du Muséum national d'Histoire naturelle de Paris. Ce sont :

1) Les deux exemplaires « types » de l'espèce, décrits par BUDDE-LUND (1885, p. 212) et provenant de la Collection Eugène SIMON. Ces deux individus sont mutilés ; l'un des individus, de sexe indéterminé, est représenté par une moitié antérieure ; l'autre correspond à une femelle ovigère dépourvue de tête. L'étiquette ne porte comme indication de localité que le mot : « Corse ».

2) Une femelle ovigère, en assez bon état, récoltée et déterminée par Adrien DOLLFUS. L'étiquette porte comme indication de localité : « F. de l'Ospedale (Corse) », c'est-à-dire la grande forêt qui s'étend au nord de Porto-Vecchio. Il convient de remarquer que DOLLFUS (1897, p. 11 ; 1899, p. 207) indique, dans ses publications, comme lieu de capture de cet individu : « forêt d'Eucalyptus de la Solenzara ».

Ces exemplaires, s'ils permettent de reconnaître l'espèce que BUDDE-LUND a eue sous les yeux, sont trop défectueux et trop peu nombreux pour faire l'objet d'une étude précise. Heureusement, le très riche matériel rapporté par le Professeur REMY de son second voyage en Corse (1948) renferme une vingtaine d'exemplaires de cette espèce qui m'ont permis d'en prendre une connaissance précise. Encore que cette espèce ne paraisse point très commune, elle est très largement répandue en Corse. Le Professeur REMY l'a récoltée à Bastia, dans la région de Corte (Francardo, Lano), dans la région de la Solenzara (Solaro, Solenzara, Sari-di-Porto-Vecchio, Sainte-Lucie-de-Porto-Vecchio), et aux environs de Sartène (Propriano).

SYNONYMIES.

Les isopodologues ont fréquemment signalé (DOLLFUS, 1897, *a*, p. 11 ; 1897 *b*, p. 2 ; VERHOEFF, 1918, p. 154 ; 1930, p. 572 ; 1933, pp. 46 et 51 ; 1936, p. 161 ; BOETTGER, 1930, p. 583 ; BUCHNER, 1951, p. 473), sous le nom de « *Philoscia pygmaea* » une espèce qui paraît largement répandue dans le centre de l'Italie. VERHOEFF (1918, p. 156) a émis cependant quelques doutes sur l'identité des formes corse et italienne. La figure que donne VERHOEFF (1918, pl. II, fig. 38) prouve, à elle seule, que l'espèce italienne est différente de la forme corse ; les soies-écailles linguiformes de l'espèce italienne sont très différentes des énormes phanères si caractéristiques de la forme corse. L'espèce italienne appartiendrait, d'après VERHOEFF, au sous-genre *Tiroloscia*. On doit donc la désigner sous le nom de :

Philoscia (Tiroloscia) pygmaea Verhoeff 1918 *nec* Budde-Lund.

Par ailleurs, ARCANGELI (1925, p. 20) avait recueilli, aux environs de Sassari, en Sardaigne, un Isopode qu'il assimile d'abord au *Lucasius hirtus* d'Aubert et Dollfus¹, et qu'il nomme *Agabiformius hirtus*. Ultérieurement, ARCANGELI (1939, p. 4 ; 1950, p. 138) reconnaît que cette espèce appartient à la famille des *Oniscidae* et non à celle des *Porcellionidae*. Il en donne une description détaillée, accompagnée de huit figures, et la nomme *Sardoniscus pusillus* n. g. n. sp. Or, il apparaît clairement que cette espèce sarde est en tous points semblable à la forme corse que j'ai étudiée. Pour être assuré de l'identité des types sarde et corse, il serait nécessaire de se livrer à un examen comparatif d'exemplaires provenant des deux îles. Mais, en l'absence de cette vérification directe, ce que je puis tout au moins affirmer c'est que la description et les figures d'ARCANGELI s'appliquent très exactement à la forme corse que j'ai examinée. Jusqu'à preuve du contraire, je tiens donc les formes corse et sarde comme appartenant à la même espèce.

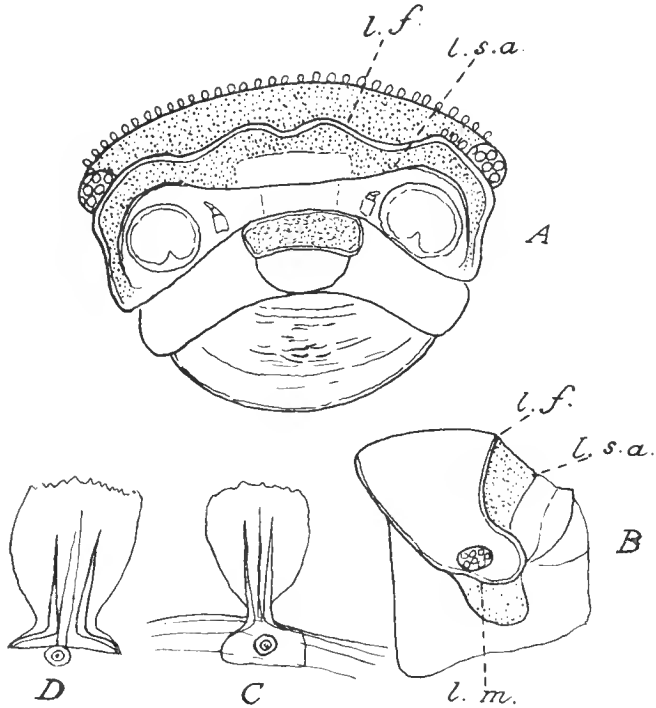
PLACE DE CETTE ESPÈCE DANS LA CLASSIFICATION.

En raison de la forme de la tête et de celle du pléon, cette espèce ne saurait appartenir au genre *Philoscia*, ni même à la sous-famille des *Philosciinae*. Ainsi que l'a clairement reconnu ARCANGELI (1939, p. 5), cette espèce doit rentrer dans la sous-famille des *Oniscinae*.

Mais, convient-il d'en faire le type d'un genre particulier ? Il m'apparaît qu'aucune difficulté ne s'oppose à ce que l'on classe la forme corse dans le genre *Phalloniscus*, tel qu'il a été défini

1. L'examen des types de *Lucasius hirtus* Aubert et Dollfus conservés au Muséum national d'Histoire naturelle de Paris, prouve qu'ils appartiennent incontestablement à une espèce fort banale dans la région méditerranéenne : *Agabiformius lentus* (B.-L.).

par les isopodologues (BUDDE-LUND, 1908, p. 296 ; WAHRBERG, 1922, p. 86 ; BOWLEY, 1935, p. 49 ; VANDEL, 1952, p. 136). Les systématiciens ont souvent le tort d'instituer une nomenclature régionale qui ne tient pas compte de l'existence de genres à répartition très vaste, voire mondiale (telle que celle des genres *Tylos*, *Ligia*, *Allo-*



Phalloniscus pygmaeus (B.-L.). — A, Céphalon vu de face ; B, Céphalon vu de profil ; C, soie-écaille du bord postérieur du tergite I ; D, soie-écaille du tergite III. *l.f.*, ligne frontale ; *l.m.*, ligne marginale ; *l.s.a.*, ligne supra-antennaire.

niscus, *Chaetophiloscia*, *Protracheoniscus*, *Armadillo*, etc.) et qui a le grave inconvénient de masquer les véritables affinités systématiques et biogéographiques des espèces. Je propose donc de nommer l'espèce corso-sarde :

Phalloniscus pygmaeus (Budde-Lund 1885).

Cette espèce paraît voisine de *Ph. mateui* Vandel (VANDEL, 1953, p. 69) provenant d'Espagne. Les pièces buccales et les pléopodes sexuels sont presque identiques dans les deux espèces. Mais, elles diffèrent l'une de l'autre par la forme du telson, l'aspect des soies-écailles et la position du *nodulus lateralis* VII.

DESCRIPTION.

Il est inutile de reprendre une description détaillée de cette espèce qui a été donnée de façon très complète par ARCANGELI (1939, p. 1 ; 1950, p. 138). Je me borne à signaler quelques particularités propres à la structure céphalique et aux caractères tégumentaires.

Céphalon (Fig. A et B). — Une *ligne frontale* bien marquée, dessinant en son milieu un lobe saillant, triangulaire, à sommet obtus ; deux *lobes latéraux* grands, arrondis ; une *ligne supra-antennaire* et une *ligne marginale* bien nettes.

Caractères tégumentaires. — a) Téguments recouverts de grandes soies-écailles pédiculées, ovoïdes ou tronquées à leur extrémité (Fig. D). Des soies-écailles, de taille particulièrement grande (Fig. C), sont disposées, en une rangée régulière, au bord postérieur du vertex et de chacun des tergites pérciaux et pléonaux. Ces grandes soies-écailles, déjà bien apparentes à un faible grossissement, sont très caractéristique de l'espèce.

b) Champs glandulaires semi-circulaires, appliqués contre la marge ; les champs du segment I sont petits et portent 1-2 pores ; ceux des segments II-V sont plus grands et portent 2-5 pores ; les segments VI-VII sont dépourvus de champs glandulaires.

c) *Noduli laterales* bien apparents ; les valeurs du rapport $\frac{d}{c}$ (d étant la distance qui sépare le *nodulus* du bord latéral du segment, et c , la longueur du tergite) sont égales, pour les sept péréionites à 0,67 — 0,63 — 0,81 — 0,90 — 0,76 — 0,43 — 1,39. L'éloignement du *nodulus* VII par rapport au bord marginal est remarquable. Je ne connais aucun autre exemple d'une disposition semblable chez les Isopodes terrestres.

BIBLIOGRAPHIE

- ARCANGELI (A.). — 1925. Gli Isopodi terrestri della Sardegna. — *Boll. Mus. Zool. Anat. Comp. R. Univ. Torino*. XXXIX ; pp. 1-75 ; pl. 4-5.
- ARCANGELI (A.). 1939. *Sardoniscus pusillus*, nuovo genere e nuova specie di Isopodo terrestre di Sardegna. — *Ibid.*, XLVII ; pp. 125-129 ; 2 pl.
- ARCANGELI (A.). 1950. Gli Isopodi terrestri della Sardegna. 2^e Edizione. — *Boll. Ist. Mus. Zool. Univ. Torino*. 11, 32 p. ; 1 pl.
- BÖTTGER (C. R.). 1930. Untersuchungen über die Gewächshausfauna Unter- und Mittelitaliens. — *Zeit. Morphol. Ökol. Tiere*. XIX ; pp. 534-590.
- BOWLEY (E. A.). 1935. A survey of the Oniscid Genus *Phalloniscus* Budde-Lund, with a description of new species. — *J. R. Soc. West Austral.* XXI ; pp. 45-73 ; pl. V-VIII.
- BUCHNER (G.). 1951. Die Diplopoden-, Chilopoden- und Land-Isopodenfauna der Inseln Ischia und Capri und ihre tiergeographischen

- Beziehungen.-Auf Grund nachgelassener Aufzeichnungen von Karl W. Verhoeff. — *Zool. Jahrb. Abt. System. Ökol. Geogr.* LXXX; pp. 451-481.
- BUDE-LUND (G.). 1885. *Isopoda Terrestria per familias et genera et species descripta.* Hauniae; 320 p.
- BUDE-LUND (G.). 1908. *Isopoda von Madagaskar und Ostafrika mit Diagnosen verwandter Arten.* — *Voeltzkow Reise. Ostafrika*, 1903-1905. *Wiss. Ergebn.* II. — *Syst. Arbeit.* Stuttgart, pp. 263-308; pl. XII-XVIII.
- DOLLFUS (A.). 1897. *a* Tableau iconographique des *Philoscia* d'Europe. Crustacés Isopodes terrestres. — *Feuille J. Natural.* (3) XXVII; pp. 1-13; 3 pl.
- DOLLFUS (A.). 1897. *b*. Isopodes de Vallombrosa. — *Boll. Mus. Zool. Anat. Comp. R. Univ. Torino.* XII; pp. 1-2.
- DOLLFUS (A.). 1899. Catalogue des Crustacés Isopodes terrestres (Cloportides) de France. — *Feuille J. Natur.* XXIX; pp. 186-190 et 207-208.
- VANDEL (A.). 1952. Etude des Isopodes terrestres récoltés au Vénézuëla par le Dr G. Marcuzzi, suivie de considérations sur le peuplement du Continent de Gondwana. — *Mem. d. Mus. Civ. Storia Natur. Verona.* III; pp. 59-203; 97 fig.
- VANDEL (A.). 1953. Sur la présence du genre *Phalloniscus* en Espagne, et son explication biogéographique. — *Rev. franç. Entomol.* XX; pp. 68-80; fig. 1-9.
- VERHOEFF (K. W.). 1918. Zur Kenntnis der Ligiidien, Porcellioniden und Onisciden. — *Archiv. f. Naturg.* LXXXII. A. pp. 108-169; 2 fig.
- VERHOEFF (K. W.). 1930. Ueber einige von Herrn Dr. C. R. Boettger, in Italien gesammelte Diplopoden, Chilopoden und Isopoden. — *Mitteil. Zool. Mus. Berlin.* XVI; pp. 566-573.
- VERHOEFF (K. W.). 1933. Zur Systematik, Geographie und Ökologie der Isopoda Terrestria Italiens und über einige Balkan-Isopoden. — *Zool. Jahrb. Abt. System.* LXV; pp. 1-64; pl. I-II.
- VERHOEFF (K. W.). 1936. Studien über Isopoda terrestria. — *Mitteil. Zool. Mus. Berlin.* XXI; pp. 79-163; 70 fig.
- WAHRBERG (R.). 1922. Results of Dr E. Mjöberg's Swedish Scientific Exped. Australia 1910-1913. - 30. Terrestre Isopoden aus Australien. — *Arkiv f. Zool.* XV; pp. 1-298; 78 fig.